

# LEDスーツ取扱説明書 v1.00

本書は「音に反応するLEDスーツ(以下、本品)」の取扱説明書となります。  
内容を十分にご確認いただいたうえでご使用ください。

## ■目次

### 1. 標準付属品

### 2. オプション品

### 3. 接続図

### 4. LEDの機能

### 5. コントロールボックスの機能

### 6. 取り扱い上の注意

### 7. 破損・汚損・紛失してしまった場合には

# 1. 標準付属品

## 1. ジャケット/スラックス



ジャケットとスラックスです。ワイシャツは含まれません。  
LEDの取り付け位置とLED数はスーツのサイズによって若干異なります。  
LEDの取り付け位置については「[LEDの機能](#)」のページをご確認ください。

### 注意：

- ・ベストは付属しません。オプションとしてご注文ください。  
⇒ レンタルショップシステムの都合です。ご不便をおかけして大変申し訳ございません。
- ・スーツに多量の汗や高温を加えると、内部の接着剤が溶け出す可能性があります。  
⇒ 通常使用では溶け出しませんが、念のため、汚れても良いワイシャツ等をご着用ください。  
お客様の衣装が汚れてしまった場合の責任は負い兼ねます。  
⇒ 多量の汗や高温を加えると「**破損・汚損してしまった場合には**」に該当する可能性があります。

## 2. スイッチング電源/ハーネスセット



LEDスーツの電源と、衣装/音源を接続するためのハーネスセットです。  
スイッチング電源はAC100V(家庭用コンセント)に接続してお使いください。

### 注意：

- ・高電流が流れますので、金属等が接触しないように注意してください。
- ・スイッチング電源の動作時にファンが回転しますが正常動作です。
- ・スイッチング電源は最大1300W消費します。
- ・音源への接続はステレオミニプラグ(オス)を使用します。  
⇒ 形状が違う場合はオプションの変換器をご利用か、お客様側でご用意ください。
- ・ハーネスから出ているステレオミニプラグの長さは20cm程度です。  
⇒ 短い場合は付属品のオーディオ延長ケーブルをご利用ください。

## 3. コントロールボックス



LEDスーツの動作を制御するための装置です。  
スラックスのベルトなどにクリップで固定して使用します。  
機能の詳細は「[コントロールボックスの機能](#)」を参照ください。  
また、接続方法については「[接続図](#)」を参照ください。

次のページへ続く

## 前のページの続き

### 4. 延長ケーブル



スイッチング電源とコントロールボックスを接続するためのケーブルです。長さに若干のバラつきがありますが、最低でも5mを超える長さとなります。更に延長が必要な場合は 追加の延長ケーブル をご注文ください。

**注意：**

- ・延長は最大で約10mまでです。(付属の延長ケーブルに加えて1本まで追加可能)

### 5. オーディオ分岐ケーブル(3.5mmステレオミニプラグ)



音源から出力されるオーディオを分岐するためのケーブルです。音源から2系統の出力が得られない場合はこの分岐ケーブルを使用してください。このケーブルの接続方法や用途についての詳細は「[接続図](#)」を参照ください。

**注意：**

- ・オーディオを分岐するため、オーディオのゲイン(音量)が僅かに低下します。  
⇒ 内部で音量を増幅しており、できる限り低下しないよう対策はしております。
- ・LEDスーツを複数同時利用する場合、本ケーブルを多段接続してご使用下さい。  
⇒ 付属品のみで多段分岐可能です。(スーツ数と同じ数だけ分岐ケーブルが付属します)  
⇒ 多段分岐すると、体感できる程度にはゲイン(音量)が下がります。  
その場合は音源のボリュームを上げて頂くか、アンプ側でゲインを調整してください。

### 6. オーディオ延長ケーブル(3.5mmステレオミニプラグ)



音源とスイッチング電源間の接続を延長するためのケーブルです。長さは90cmです。このケーブルの接続方法や用途についての詳細は「[接続図](#)」を参照ください。

**注意：**

- ・長さが足りない場合はオプション品をご注文頂くか、お客様側でご用意ください。
- ・本品は以下になります。

<https://akizukidenshi.com/catalog/g/gC-13085/>

## 2. オプション品

### 1. ベスト



オーディオレベルインジケータ機能があるベストです。ワイシャツは含まれません。LEDの取り付け位置はベストの形状によって若干異なります。機能についての詳細は「**LEDの機能**」のページをご確認ください。

#### 注意：

- ・LEDをギリギリまで並べた関係で、ボタンが締めづらくなっています。  
⇒ ボタンが外れてしまっても修理料金等は頂きませんのでご安心ください。
- ・ベストに多量の汗や高温を加えると、内部の接着剤が溶け出す可能性があります。  
⇒ 通常使用では溶け出しませんが、念のため、汚れても良いワイシャツ等をご着用ください。お客様の衣装が汚れてしまった場合の責任は負い兼ねます。  
⇒ 多量の汗や高温を加えると「**破損・汚損・紛失してしまった場合には**」に該当する可能性があります

### 2. [追加] 延長ケーブル(5m)



スイッチング電源とコントロールボックス間を約5m延長するケーブルです。色は白に近いグレーです。標準付属品に5mの延長ケーブルが含まれていますが、こちらを使用することでさらに5m延長することができます。

#### 注意：

- ・延長は最大で約10mまでです。(付属の延長ケーブルに加えて1本まで追加可能)
- ・長さにはバラつきがあります。最低でも5メートルになるように約6mで設計しております。
- ・性能は付属品と全く同じです。

### 3. ステレオミニプラグ(3.5mm)⇔RCA変換ケーブル



RCAをステレオミニプラグ(3.5mm)に変換するためのケーブルです。お手持ちの音源の出力端子がRCAの場合にご使用ください。RCA側(音源への接続側)がオスで、ミニプラグ側(本品への接続側)がメスです。

一般的な変換ケーブルですので、本品以外にご使用いただいても問題ございません。安価でご用意しておりますので、その他の用途でも是非ご利用ください。

### 4. ステレオミニプラグ(3.5mm)⇔標準プラグ(6.35mm)変換器



ステレオ標準プラグ(6.35mm)をステレオミニプラグ(3.5mm)に変換する端子です。お手持ちの音源の出力端子がステレオ標準プラグの場合にご使用ください。標準プラグ側(音源への接続側)がオスで、ミニプラグ側(本品への接続側)がメスです。

一般的な変換器ですので、本品以外にご使用いただいても問題ございません。安価でご用意しておりますので、その他の用途でも是非ご利用ください。

### 5. オーディオ延長ケーブル(3.5mmステレオミニプラグ)



ステレオミニプラグの延長ケーブルです。長さは90cmです。標準付属品にも含まれておりますが、長さが足りない場合はこちらをご利用ください。一般的な延長ケーブルですので、本品以外にご使用いただいても問題ございません。安価でご用意しておりますので、その他の用途でも是非ご利用ください。

#### 注意：

- ・本品は以下になります。ご自身でご購入いただいたほうが良いかもしれません。

<https://akizukidenshi.com/catalog/g/gC-13085/>



# 3. 接続図

本品は音楽に連動してLEDを点灯させるため、本品に対して音声信号を入力する必要があります。

本品に対する音声信号の入力は、お客様の音楽再生環境に対してオーディオ分岐ケーブル(3.5mmステレオミニ)を割り込ませることで実現できます。

お手持ちのミキサーやオーディオインターフェースで分岐できる場合は、これに従う必要はありません。

接続方法はYoutubeもご覧ください

<https://youtu.be/b-h7VJ3CrgQ&t=109s>

スマホからのアクセスは  
QRコードが便利です



## 4. LEDの機能



### ジャケット/スラックスのLED

ジャケットとスラックスのシルエット部分にLEDが装着されています。  
LEDは、青→緑→赤に無段階にゆっくり変化します。  
音楽が入力されると、その音の大きさに合わせて点滅します。  
音が大きければ大きいほど明るく点滅します。

### ベストのLED

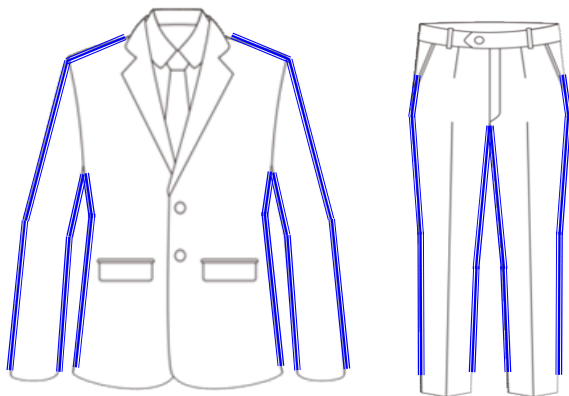
ベストに装着されたLEDは、オーディオレベルインジケータです。  
音の大きさに合わせて各LEDバーが上昇/下降します。  
その他にも音の大きさに反応した演出があります。

LEDの反応レベルは、コントロールボックスのつまみを操作することで調整することができます。

点灯の様子についての詳細は、本品掲載ページの各種動画にてご確認ください。



### LED取り付け箇所



## 5. コントロールボックスの機能



### パイロットランプ

動作状態を示すランプです。

#### **ゆっくり点滅中：**

「通常動作中」状態です。スーツやベストのLEDは、音楽に合わせて点灯している状態です。  
電源投入時の初期状態は「通常動作中」になります。

#### **素早く点滅中：**

「オーディオ入力待ち」状態です。音楽が入力されるのを待っています。  
オーディオ入力待ち状態ではスーツやベストのLEDは消灯しています。  
音楽が入力されると自動的に通常動作中に遷移し、スーツやベストのLEDが一斉に点灯します。

### モード切り替えスイッチ

「通常動作中」と「オーディオ入力待ち」の状態を切り替えるスイッチです。

このスイッチを **2秒以上長押し** するとモードが切り替わります。

**モード切替には3~5秒ほどの時間を要し**、切り替え中にすべてのLEDが順次消灯します。

モードが切り替わったかどうかはパイロットランプでご確認ください。

### 感度調整ボリューム

入力された音楽に対して、スーツやベストのLEDがどの程度反応するかを調整することができます。  
入力する音楽に合わせてお好みの感度に調整してください。

## ■ コントロールボックスの装着方法



### ベルトクリップ

コントロールボックスを固定するためのクリップです。  
スラックスのベルトなどにひっかけて使用してください。

### 各種接続コネクタ

コネクタのタグに記載された接続先に接続してください。  
接続先は ジャケット、スラックス、ベスト、延長ケーブルの4つになります。  
ケーブルが長い場合は付属の結束バンドでまとめて使用してください。



## 6. 取り扱い上の注意

本品を使用する際は以下の点に注意してください。

### 注意 1： 濡らさない・高温に晒さない

---

本品を多量の汗や飲み物などで濡らすと破損する可能性があります。

また、高温環境で使用されますと、接着剤の一部が溶け出し、お客様の衣装を汚す可能性があります。

通常使用では溶け出しませんが、念のため、**汚れてもよいワイシャツ等を着用してご使用ください。**

お客様の衣装が汚れてしまった場合の責任は負い兼ねます。

また、多量の汗や高温を加えると「**破損・汚損・紛失してしまった場合には**」に該当する可能性があります。

### 注意 2： 激しい動きや衣装に無理な負担がかかる動作を避ける

---

衣装を着用した状態で激しい動きや無理な負担がかかる動作は行わないでください。内部配線が断線する可能性があります。

特に、**衣装のサイズ感があわない状態(きつい状態)で衣装が張り詰めるような動作は絶対に避けてください。**

衣装が張り詰める状態の例：

- ・椅子に座った際にお尻が破けそうになる
- ・前屈やブリッジなどの行為により、衣装に無理な負担がかかる
- ・側転やバック転などのアクロバティックな動きを行う(無意識のうちにかかなりの負担をかけています)

上記の例のような衣装が張り詰める動作を避けて頂ければ、ダンスなどで使用して頂いても問題ありません。

### 注意 3： 延長ケーブルを踏まない・ケーブルにゆとりがない状態で使用しない

---

延長ケーブルを踏んでしまうと、衣装の破損や内部配線が断線する可能性があります。

ご不便をおかけして申し訳ございませんが、延長ケーブルに注意してご使用ください。

また、延長ケーブルの長さには十分にゆとりがある状態でご使用ください。ゆとりがないと不慮の事故が発生しやすくなります。

### 注意 4： 汚れに注意する

---

本品は一つ一つ手作りで作成しており、一着作成するために約2週間を要します。

そのため、もし汚されてしまうと、不本意ながら「**破損・汚損・紛失してしまった場合には**」に従って頂かざるを得なくなります。



## 5. 破損・汚損・紛失してしまった場合には

まずはご連絡ください。SMSで「**衣装を壊してしまいました**」と一言ご連絡頂けるとスムーズです。

**連絡先：070-5087-5269**

迷惑電話が多いためです。ご不便をおかけします。

**大変恐縮ではありますが、以下の料金をご負担お願いします**

・ **ジャケットまたはスラックスの不可逆的な損傷： ¥50,000～¥200,000**

例) 破れ、擦過、焦げ、穴あき、変色、技術的に除去不可な汚れ(塗料、接着剤、飲食物付着などによる強度の汚れ)、強烈な臭いの付着(腋臭や化学薬品等)

- ・ ベストの不可逆的な損傷： ¥10,000～¥30,000
- ・ コントロールボックス破損(修復不可能な場合)： ¥6,000
- ・ スイッチング電源破損(修復不可能な場合)： ¥4,000
- ・ ケーブル類/変換器等の紛失/破損： 実費(¥100～¥3,000程度)
- ・ その他オプション品の紛失/破損： 実費

ジャケットまたはスラックスが損傷した場合、ほぼ全損となります...

故に、**上記の料金をご負担いただいたうえで返却は不要**です。

付属品もサービスとして差し上げます。オプション品はご返却ください。

ご負担いただく料金の概略計算式:

200,000円(原材料費+研究開発費) - 減価償却累計額(損傷前の衣装品質が低いほど高い)

**以下の場合、事前にご連絡をいただければ料金は発生しません**

- ・ 衣装内部配線の断線やLED不点灯 (衣装の不可逆的な損傷を伴わない場合)
- ・ 衣装の縫い目のほつれ/ボタンの干切れ/LEDの剥がれ
- ・ 特殊クリーニングで除去可能な衣装の汚れや臭い (飲食物や血液付着などによる軽度な汚れ、強度のタバコ臭や香水臭など)  
⇒ 臭いについては、常識の範囲(具体的には、ファブリーズで落ちるレベル)であれば連絡自体不要です。
- ・ 経年劣化や設計不良が原因と思われる各付属品の破損や、それに伴う部品の紛失

※要するに、何らかの方法で原状復帰可能な破損・汚損全般であり、かつ **事前連絡があれば** 料金を頂きません。

SNSなどで相当量の広報活動をしていただければ無償にするやも..

上記の通りではありますが、**できる限り追加料金をいただかないか、安価で済む方向**で検討させていただきます。**(事前連絡があれば)**

まずはご連絡頂いて、状況をご説明頂ければと思います。お互いのメリットが多くなる方法を模索しましょう。